

Rowenta®

DELTA FORCE



49/12

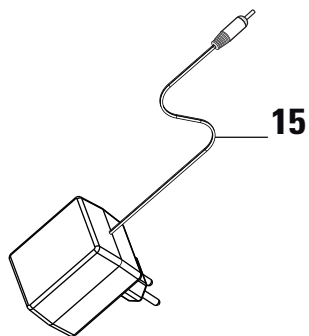
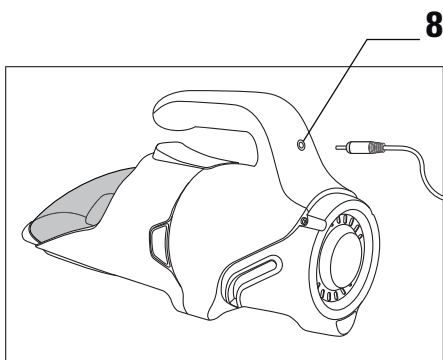
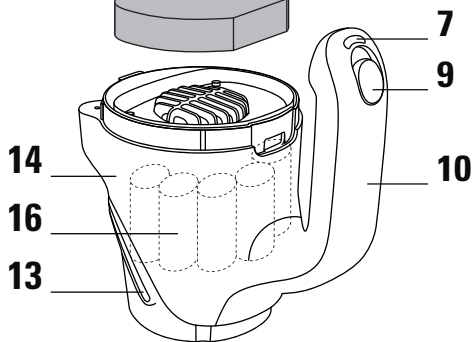
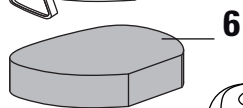
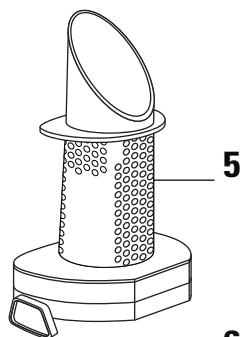
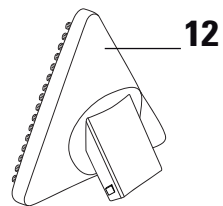
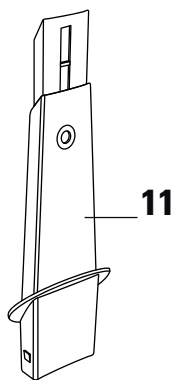
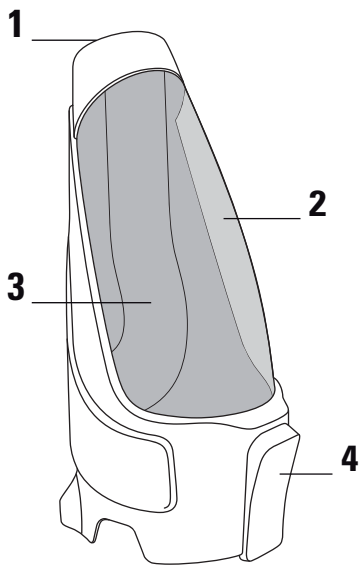
903249/01

www.rowenta.com

English	1
----------------	----------

Español	8
----------------	----------

Français	16
-----------------	-----------



IMPORTANT SAFETY INSTRUCTIONS

english

When using an electrical appliance, basic precautions should always be followed, including the following:

READ ALL INSTRUCTIONS BEFORE USING THE VACUUM CLEANER

WARNING – To reduce the risk of fire, electric shock, or injury :

- Do not allow to be used as a toy. Close attention is necessary when used by or near children.
- Use only as described in this manual. Use only manufacturer's recommend attachments.
- Do not use with damaged cord or plug. If appliance is not working as it should, has been dropped, damaged, left outdoors, or dropped into water, return it to a service center.
- Do not pull or carry by cord, use cord as a handle, close a door on cord, or pull cord around sharp edges or corners. Do not run appliance over cord. Keep cord away from heated surfaces.
- Do not unplug by pulling on cord. To unplug, grasp the plug, not the cord.
- Do not put any object into openings. Do not use with any opening blocked; keep free of dust, lint, hair, and anything that may reduce air flow.
- Keep hair, loose clothing, fingers, and all parts of body away from openings and moving parts.
- Use extra care when cleaning on stairs.
- Do not handle charger, including charger plug, and charger terminals with wet hands;
- Do not charge the unit outdoors.
- Use only the charger supplied by the manufacturer to recharge. Use only Battery Charger Model (MSP-C0300IC25.0-9W-US (7.2V / 10.8V / 18V)).
- Do not incinerate the appliance even if it is severely damaged. The batteries can explode in a fire.
- Do not pick up anything that is burning or smoking, such as cigarettes, matches, or hot ashes.
- Do not use without dust bag and/or filters in place.
- Always turn off this appliance before connecting or disconnecting motorized nozzle.
- Do not use to pick up flammable or combustible liquids, such as gasoline, or use in areas where they may be present.
- Your vacuum cleaner is an electrical device: it must be used under normal conditions of use.

- Use and store the appliance out of reach of children.
- Never leave the appliance operating without supervision.
- Do not hold the vacuum head or the end of the tube close to your eyes and ears.
- Do not use your vacuum cleaner on wet surfaces, water or liquids of any kind, hot substances, extremely fine substances (plaster, cement, ash ...), large sharp objects (broken glass), products that are harmful (solvents, paint strippers ...), , corrosive (acids, cleaning fluids...), , flammable and explosive (petroleum or alcohol-based).
- Never immerse the appliance or charger in water or any other liquid, do not splash water on the appliance or charger.
- Do not store outside and keep away from damp areas.
- Do not use outdoors or on wet surfaces
- Never place the device close to a heat source (oven, heating appliances or hot radiators).
- Do not expose the batteries to a room temperature over 104°F.
- Do not disassemble the vacuum cleaner while it is running.
- Never operate the vacuum cleaner without the dust box and without the foam motor filter.
- Do not use the appliance:
 - if it has fallen and has visible damage or appears to be working abnormally.
 - if the charger or the charger cord are damaged.In this case, do not open it, but send it to the nearest Rowenta Authorised Service Centre, as special tools are needed to carry out any repairs safely.
- Repairs are to be performed only by specialists with original spare parts.
- Repairing an appliance oneself may constitute a danger to the user.
- Use only guaranteed Rowenta accessories (filters, batteries ...).
- Check that the power voltage indicated on the nameplate of your vacuum cleaner's charger corresponds to that of your mains installation.

Repairs are to be performed only by specialists with original spare parts. Repairing an appliance oneself may constitute a danger to the user and voids the guarantee.

SAVE THESE INSTRUCTIONS

This product has been designed for household use only. Any commercial use, inappropriate use or failure to comply with the instructions, the manufacturer accepts no responsibility and the guarantee will not apply. This appliance is not designed to be used by people (including children) with a physical, sensory or mental impairment, or people without knowledge or experience, unless they are supervised or given prior instructions

concerning the use of the appliance by someone responsible for their safety. Children must be supervised to ensure that they do not play with the appliance.

For your safety, this appliance complies with all enforceable standards and regulations (Low Voltage Directives, Electromagnetic Compatibility, Environment, etc.).

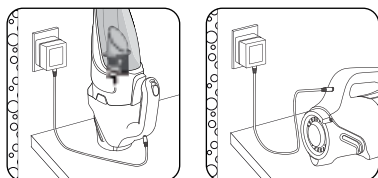
I • DESCRIPTION

1. Vacuum inlet
2. Dust compartment
3. Air intake vein
4. Dust compartment unlocking button
5. Separator
6. Motor protection foam filter
7. Indicator light
8. Charging orifice
9. 2-speed On/Off slider
10. Handle
11. Telescopic crevice tool*
12. Mini Delta section head*
13. Air outlets
14. Body of the appliance
15. Recharger
16. Batteries* :
7,2 volts : RS-AC3498
10,8 volts : RS-AC3499
18,0 volts : RS-AC3501

II • CHARGING

IMPORTANT !

Before using for the first time, charge the appliance.



- Plug the cord into the device.
 - Connect the charger to the mains.
- The indicator light on the handle tells you that the unit is charging.

The indicator light will turn off when the battery is fully charged (maximum 6H).

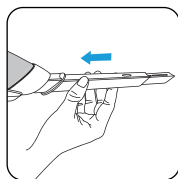
For optimal charging, you must leave the charger on until the indicator light goes off.

NOTE : If the battery is not fully discharged, it is natural that the charging time should be short. If when charging, the LED only comes on for a few seconds, this means that battery is already charged.

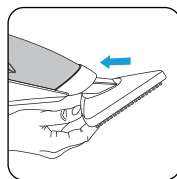
The appliance can remain permanently on charge without any risk. The charger might heat up slightly, which is a perfectly normal phenomenon. However, it is best to unplug the charger in case of prolonged absence (holidays, etc.).

III • USE

Use the right accessories.

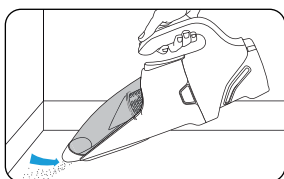
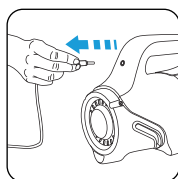


For corners (baseboards, radiators...) and places that are hard to reach, put the telescopic crevice tool* in the vacuum inlet.

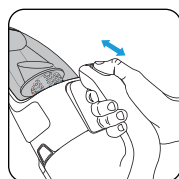


For flat surfaces, use the mini Delta head* that can quickly vacuum a wider area.

Turn your appliance on



Adjusting the power level



Position 0 : stop

Position 1 (Soft) : furniture, fragile surfaces

Position 2 (Booster) : tiled floor, parquet...

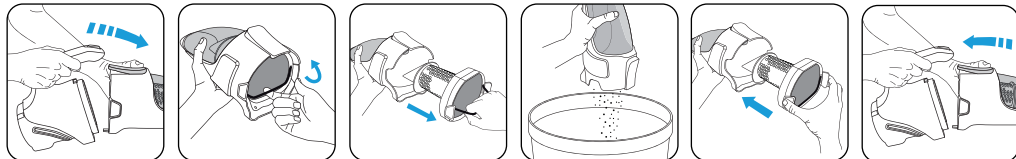
* depending on the model : these systems are specific to certain models or are accessories available as an option.

When the appliance is being used, the indicator light is off.

The indicator light flashes to alert you that the battery is running low.

When the battery is discharged, to avoid damage, a security system (automatic 'Cut Off') stops the appliance and the indicator light continues to flash for a few seconds. In this case, put the On/off switch to 0 and put the appliance in to charge.

Empty the dust compartment



NOTE : to clean the dust compartment and/or the separator, run it/them under warm water and leave it/them to dry or wipe with a soft cloth. Never wash the dust compartment and dust separator in a dishwasher.

IV • MAINTENANCE AND CLEANING

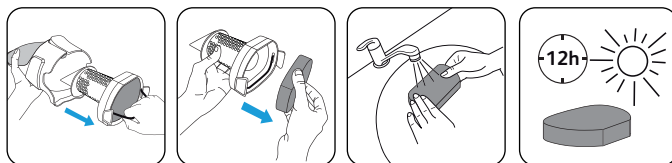
Clean the foam filter.

IMPORTANT : Never operate the vacuum cleaner without the motor filter foam.

Clean the filter foam with warm soapy water. Rinse and dry: Make sure the filter foam is dry before you put it back in, for which purpose it must dry for at least 12H.

Only a dry and clean filter can ensure optimum suction power.

NOTE : your vacuum cleaner comes with an additional foam filter so you can use the appliance while the original foam filter is drying.



ATTENTION!

Do not use any corrosive or abrasive cleaning products.
Never wash the motor protection foam filter in the dishwasher.

IMPORTANT : Clean the foam filter at least once a month. It is recommended that you clean the filter foam more frequently if you see a drop in the efficiency of your vacuum cleaner.

Replace the filter when it is damaged. You can purchase a replacement filter by contacting your nearest Rowenta Authorised Service Centre.

V • BATTERY

Replacing the batteries

This appliance contains Lithium-Ion batteries that for safety reasons are only accessible by a professional service engineer. To replace the batteries, please contact the nearest Rowenta Authorised Service Centre.



Environmental protection first!

- ① Your appliance contains valuable materials which can be recovered or recycled.
- ➔ Take it to a collection point or an approved service centre so that it can be recycled.

Your appliance is designed only for indoor use.

If the batteries leak, do not rub your eyes or any mucous membranes. Wash your hands and rinse your eyes with clean water.

If the discomfort persists, consult your doctor.

VI • FOR YOUR SECURITY

Read the instructions for use carefully and keep them in a safe place.

Your vacuum cleaner is an electrical device: it must be used under normal conditions of use.

Use and store the appliance out of reach of children. Never leave the appliance operating without supervision.

This appliance is not designed to be used by people (including children) with a physical, sensory or mental impairment, or people without knowledge or experience, unless they are supervised or given prior instructions concerning the use of the appliance by someone responsible for their safety.

Children must be supervised to ensure that they do not play with the appliance.

Do not hold the sucker attachment or tube close to your eyes, ears or hair.

Check that the power voltage for your vacuum cleaner corresponds to that of your mains installation.

Any connection error renders the guarantee invalid.

Do not use your vacuum cleaner on the wet surfaces, water or liquids of whatever kind, hot substances (ash, embers), extremely fine substances (plaster, cement, ash ...), large sharp objects (broken glass), products that are harmful (solvents, paint strippers ...), corrosive (acids, cleaning fluids...), flammable and explosive (petroleum or alcohol-based). Never immerse the appliance or charger in water or any other liquid, do not splash water on the appliance or charger.

Do not store outside and keep away from damp.

Never place the device close to a heat source (oven, heating appliances or hot radiators).

Do not expose the battery to a room temperature over 40°C.

Do not disassemble the vacuum cleaner when it is operating.

Check the foam filter is in place. Never operate the vacuum cleaner without the motor filter foam.

Unplug your appliance when you are cleaning it. Never unplug the charger by pulling on the cable.

Do not use any charger other than the model provided by the manufacturer. If the charger is damaged or not working please contact the Rowenta Customer Service or contact your nearest Authorised Service Centre.

Do not use the appliance:

- if it has fallen and has visible damage or appears to be working abnormally.

- if the charger or the charger cord are damaged.

In this case, do not open it, but send it to the nearest Rowenta Authorised Service Centre, as special tools are needed to carry out any repairs safely.

Repairs are to be performed only by specialists with original spare parts.

Repairing an appliance oneself may constitute a danger to the user.

Use only guaranteed Rowenta accessories (filters,...)

This device is reserved only for household and domestic use. In the event of inappropriate use that does not comply with the instructions, Rowenta shall take no liability.

For your safety, this appliance complies with all enforceable standards and regulations (Low Voltage Directives, Electromagnetic Compatibility, Environment, etc.).

<p>The appliance does not work.</p>	<p>The battery may be discharged : put it back on charge.</p> <p>The device is not being properly charged: make sure the cord is connected to the device and that the power socket works (the indicator light located on the handle should be activated).</p> <p>Check that the charging cord is disconnected from the device. If this is not the case, disconnect, turn the power button to position 0 and then restart.</p>
<p>The indicator light does not light up when charging.</p>	<p>Make sure the cord is connected to the device and the charger to the socket, and that the socket works.</p>
<p>The indicator lamp flashes slowly.</p>	<p>The appliance has gone into safe mode; this may be due to overheating of the battery: in this case, slide the power button to the 0 position, unplug the charger from the appliance if necessary, leave the equipment to cool. If the problem persists, contact your nearest Rowenta Approved Service Centre.</p>
<p>The appliance does not vacuum or emits an abnormal noise.</p>	<p>The suction vein may be blocked: stop the machine and unblock the vein.</p> <p>The accessory being used may be blocked: stop the machine and unblock the accessory.</p> <p>The dust compartment may be full : empty it.</p> <p>Check that the dust compartment is properly attached to the appliance.</p> <p>Check that the accessory is correctly positioned at the end of the dust compartment.</p>

ROWENTA MANUFACTURER'S WARRANTY

 : www.rowenta.com

With a strong commitment to the environment, most of Rowenta products are repairable during and after the warranty period. Before returning any defective products to the point of purchase, please call Rowenta consumer service directly at the phone number below for repair options. Your help to sustain the environment is appreciated!

The Warranty

This product is guaranteed by Rowenta for 1 year against any manufacturing defect in materials or workmanship, starting from the initial date of purchase.

The manufacturer's warranty by Rowenta is an extra benefit which does not affect consumer's Statutory Rights.

The Rowenta warranty covers all costs related to restoring the proven defective product so that it conforms to its original specifications, through the repair or replacement of any defective part and the necessary labor. At Rowenta's choice, a replacement product may be provided instead of repairing a defective product. Rowenta's sole obligation and your exclusive resolution under this warranty are limited to such repair or replacement.

Conditions & Exclusions

The Rowenta warranty only applies within USA, Canada & Mexico, and is valid only on presentation of a proof of purchase. The product can be taken directly in person to an authorized service centre or must be adequately packaged and returned, by recorded delivery (or equivalent method of postage), to a Rowenta authorized service centre. Full address details for each country's authorized service centre are listed on the Rowenta website (www.rowenta.com) or by calling the appropriate telephone number listed below to request the appropriate postal address.

Rowenta shall not be obligated to repair or replace any product which is not accompanied by a valid proof of purchase.

This warranty will not cover any damage which could occur as a result of misuse, negligence, failure to follow Rowenta instructions, use on current or voltage other than as stamped on the product, or a modification or unauthorized repair of the product. It also does not cover normal tear and wear, maintenance or replacement of consumable parts, and the following:

- mechanical damages, overloading
- damages or bad results due to wrong voltage or frequency
- accidents including fire, flood, lightning, etc
- professional or commercial use
- damage to any glass or porcelain ware in the product

This warranty does not apply to any product that has been tampered with, or to damages incurred through improper use and care, faulty packaging by the owner or mishandling by any carrier.

The Rowenta manufacturer's warranty applies only for products purchased and used in USA, Canada & Mexico. Where a product purchased in one country and then used in another one:

- a) The Rowenta guarantee duration is the one in the country of usage of the product, even if the product was purchased in another listed country with different guarantee duration.
- b) The Rowenta guarantee does not apply in case of non conformity of the purchased product with the local standards, such as voltage, frequency, power plugs, or other local technical specifications

c) The repair process for products purchased outside the country of use may require a longer time if the product is not locally sold by Rowenta

d) In cases where the product is not repairable in the new country, the Rowenta guarantee is limited to a replacement by a similar product or an alternative product at similar cost, **where possible**.

Consumer Statutory Rights

This Rowenta manufacturer's warranty does not affect the statutory rights a consumer may have or those rights that cannot be excluded or limited, nor rights against the retailer from which the consumer purchased the product. This warranty gives a consumer specific legal rights, and the consumer may also have other legal rights which vary from State to State or Country to Country or Province to Province. The consumer may assert any such rights at his sole discretion.

Additional information

Accessories, Consumables and end-user replaceable parts can be purchased, if locally available, as described in Rowenta internet site.

CANADA	MEXICO	U.S.A.
GROUPE SEB CANADA 345 Passmore Avenue Toronto, ON M1V 3N8	G.S.E.B. MEXICANA, S.A. de C.V. Goldsmith 38 Desp. 401, Col. Polanco Chapultepec Delegacion Miguel Hidalgo 11 560 Mexico D.F.	GROUPE SEB USA 2121 Eden Road Millville, NJ 08332
1-800-418-3325	(01800) 112 83 25	800-769-3682

 : www.rowenta.com

REGLAS DE SEGURIDAD QUE HAY QUE RESPETAR

español

Cuando utilice su aparato eléctrico, debe respetar siempre las siguientes precauciones:

LEA TODAS LAS INSTRUCCIONES SIGUIENTES ANTES DE UTILIZAR SU ASPIRADORA

Este aparato sólo está reservado para un uso doméstico. Rowenta declina cualquier responsabilidad en caso de un uso inapropiado o no conforme con las instrucciones de uso.

Este aparato no está previsto para que lo utilicen personas (incluso niños) cuya capacidad física, sensorial o mental esté disminuida, o personas sin experiencia o conocimientos, excepto si pueden recibir a través de otra persona responsable de su seguridad, una vigilancia adecuada o instrucciones previas relativas a la utilización del aparato.

Conviene vigilar a los niños para asegurarse de que no juegan con el aparato.

Por su seguridad, este aparato cumple las normas y reglamentaciones aplicables (Directivas de Baja Tensión, Compatibilidad Electromagnética, Medio Ambiente...)

ATENCIÓN – Para reducir el riesgo de incendio, electrocución y heridas:

1 • Precauciones de uso

Lea atentamente las instrucciones de uso y consérvelas.

- Su aspiradora es un aparato eléctrico, por lo que debe utilizarse en condiciones normales de uso.
- Utilice este aparato respetando solamente las instrucciones detalladas en este manual. Utilizar únicamente las recomendaciones del fabricante.
- Utilice y guarde el aparato fuera del alcance de los niños.

No deje nunca el aparato en funcionamiento sin vigilancia. No mantenga el cabezal de aspiración o el extremo del tubo al alcance de los ojos y de las orejas.

- No utilice el aparato como un juguete. Preste una atención especial cuando lo esté utilizando un niño o se esté empleando cerca de él.
- No aspire superficies mojadas, líquidos sea cual fuere su naturaleza, sustancias calientes, sustancias ultrafinas (yeso, cemento, cenizas...), residuos cortantes de gran tamaño (cristal), productos nocivos (disolventes, decapantes...), agresivos (ácidos, limpiadores...), inflamables y explosivos (a base de gasolina o de alcohol).
- Este aparato no ha sido diseñado para aspirar combustibles o líquidos inflamables como la gasolina, ni para emplearse en lugares donde dichos materiales puedan estar presentes.

- No aspire objetos que puedan inflamarse o desprender humo, como los cigarrillos, las cerillas o las cenizas calientes.
 - No sumerja nunca el aparato ni el cargador en agua o en cualquier otro líquido, no salpique nunca con agua el aparato ni el cargador.
 - No utilice el cargador de la batería o el aparato con las manos húmedas.
 - No guarde el aparato en el exterior y manténgalo protegido de la humedad.
 - No utilice nunca el aparato en el exterior o sobre una superficie húmeda.
 - No sitúe el aparato cerca de una fuente de calor (hornos, aparatos de calefacción o radiadores calientes).
 - No coloque ningún objeto en las aberturas. No utilice el aparato si alguna abertura está obstruida; retire periódicamente el polvo, los pañuelos, cabellos o cualquier objeto que pueda reducir el flujo de aire.
 - Procure no acercarse el pelo, la ropa, los dedos o cualquier otra parte del cuerpo humano a las aberturas y las partes móviles del aparato.
 - No exponga las baterías a una temperatura ambiente superior a 40°C.
 - No desmonte la aspiradora en marcha.
 - No ponga nunca a funcionar la aspiradora sin el recipiente para el polvo y el filtro de espuma de protección del motor.
 - Extreme las precauciones de seguridad al limpiar las escaleras.
 - No utilice el aparato:
 - si ha caído y presenta deterioros visibles o anomalías en el funcionamiento.
 - si el cargador o el cable del cargador están dañados.
- En este caso, no abra el aparato, llévelo al Centro de Servicio Autorizado Rowenta más cercano a su domicilio, ya que para realizar cualquier reparación y evitar peligros, se necesitan herramientas especiales.
- Las reparaciones sólo deben ser realizadas por especialistas con piezas de recambio originales.
 - Reparar un aparato por sí mismo puede implicar un peligro para el usuario.
 - Utilice únicamente accesorios originales garantizados Rowenta (filtros, baterías...)

2 • Alimentación eléctrica

- Asegúrese de que la tensión de uso (voltaje) indicada en la placa de señalización del cargador de su aspiradora se corresponde con la de su instalación.
- No tire nunca del cable eléctrico para desconectar el cargador.
- No desenchufe el cargador de la batería estirando del cable eléctrico. Para desconectarlo, agarre la base y retire el cargador.
- En caso de que el cable del cargador esté dañado o de que el cargador no funcione: utilice únicamente el modelo de cargador suministrado por el fabricante y

contacte con el servicio al consumidor Rowenta o con el Centro de Servicio Autorizado más cercano.

- Para recargar el producto, utilice únicamente el cargador suministrado por el fabricante.

Utilice solamente el siguiente cargador de batería (MSP-C03001C25.0-9W-US (7.2V / 10.8V / 18V)).

3 • Reparaciones

Las reparaciones sólo deben ser realizadas por especialistas con piezas de recambio originales. Reparar un aparato por sí mismo puede implicar un peligro para el usuario y anula la garantía.

CONSERVE ESTAS INSTRUCCIONES

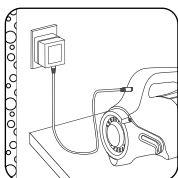
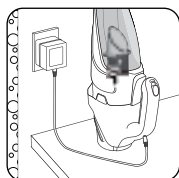
I • DESCRIPCIÓN

- | | |
|--|---|
| <ol style="list-style-type: none"> 1. Abertura de aspiración 2. Depósito para polvo 3. Tubo de aspiración de aire 4. Botón de desbloqueo del depósito para polvo 5. Separador 6. Filtro de espuma de protección del motor 7. Piloto luminoso 8. Orificio de carga 9. Botón deslizante de Encendido/Apagado con 2 velocidades 10. Asa | <ol style="list-style-type: none"> 11. Boquilla telescópica* 12. Mini-cabezal de aspiración Delta* 13. Salidas de aire 14. Cuerpo del aparato 15. Cargador 16. Baterías*:
7,2 voltios : RS-AC3498
10,8 voltios : RS-AC3499
18,0 voltios : RS-AC3501 |
|--|---|

II • CARGA

IMPORTANTE !

Antes de utilizar el aparato por primera vez, póngalo a cargar.



- Conecte el cable al aparato.
 - Enchufe el cargador a la corriente.
- El piloto luminoso del asa le indicará que el aparato se está cargando.

El piloto luminoso se apagará cuando la batería esté completamente cargada (máximo 6H).

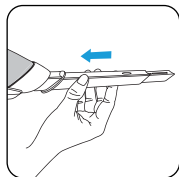
Para tener una carga óptima, debe dejar cargar el aparato hasta que se apague el testigo luminoso.

OBSERVACIÓN : Si la batería está un poco descargada, es normal que la carga dure poco. Si al poner el aparato a cargar, el testigo luminoso no se enciende en unos segundos, significará que la batería ya está cargada.

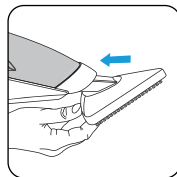
El aparato puede estar cargándose permanentemente sin ningún riesgo. El cargador se calentará ligeramente, pero se trata de un fenómeno completamente normal. No obstante, resulta preferible desconectar el cargador en caso de una ausencia prolongada (vacaciones...).

III • MANEJO

Utilice el accesorio adecuado.

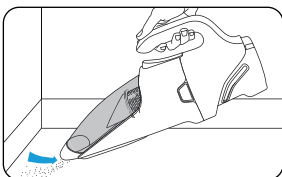
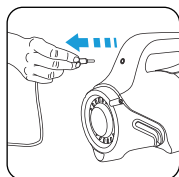


Para los rincones (zócalos, radiadores...) y los lugares de difícil acceso, coloque la boquilla telescópica* en la abertura de aspiración.

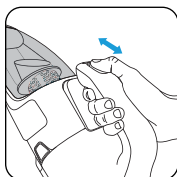


Para las superficies planas, utilice el mini-cabezal Delta* que permite aspirar rápidamente una superficie más amplia.

Ponga en marcha el aparato.



Ajuste de la potencia de aspiración.



Posición 0 : apagado

Posición 1 (Soft) :
mobiliario, superficies frágiles

Posición 2 (Booster) :
baldosas, parquet...

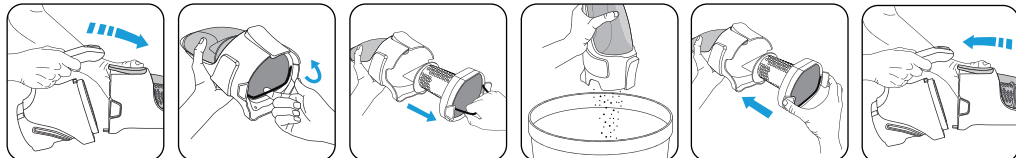
* en función del modelo : se trata de equipamientos específicos de determinados modelos o de accesorios disponibles opcionalmente.

Cuando esté utilizando el aparato, el piloto luminoso se apagará.

El piloto luminoso parpadea para avisarle de que la batería va a agotarse pronto.

Cuando la batería se descarga, para evitar dañarla, un sistema de seguridad ('Cut off' / detención automática) detiene el aparato y el piloto luminoso sigue parpadeando unos segundos. En ese caso, desplace el botón de Encendido/Apagado hasta 0 y vuelva a cargar el aparato.

Vacíe el recipiente para polvo



OBSERVACIÓN : para limpiar el recipiente para polvo y/o el separador, páselo(s) por agua templada y déjelo(s) secar o séquelos con un paño suave. No lave nunca el recipiente para polvo y el separador en el lavavajillas.

IV • LIMPIEZA Y MANTENIMIENTO

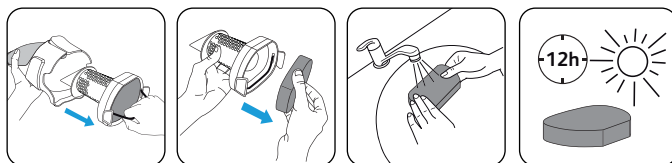
Lave el filtro de espuma.

IMPORTANTE: No ponga nunca la aspiradora en funcionamiento sin filtro de espuma de protección del motor.

Lave regularmente el filtro de espuma con agua templada y jabón. Aclárelo y póngalo a secar: procure que el filtro de espuma esté bien seco antes de volverlo a colocar en el aparato. Para ello, tendrá que dejarlo secar como mínimo 12 horas.

Sólo un filtro limpio y seco puede garantizar una potencia de aspiración óptima.

OBSERVACIÓN : Un filtro de espuma suplementario se suministra con el aparato para que pueda utilizarlo mientras se seca el filtro de espuma original.



ATENCIÓN

No utilice productos de mantenimiento demasiado agresivos o abrasivos.

No lave nunca el filtro de espuma de protección del motor en el lavavajillas.

IMPORTANTE : Lave el filtro de espuma de protección del motor como mínimo una vez al mes. Se recomienda limpiar el filtro de espuma con mayor frecuencia si constata un descenso de la eficacia del aparato.

Cambie el filtro cuando esté dañado. Puede conseguir un filtro de recambio acudiendo al centro de servicio autorizado Rowenta más cercano.

V • • BATERÍA

Sustitución de los acumuladores

La batería del aparato contiene acumuladores de ion de litio que, por razones de seguridad, sólo son accesibles para un reparador profesional. Para cambiar los acumuladores, acuda al Centro de Servicio Autorizado Rowenta más cercano.



¡Contribuyamos a la protección del medio ambiente!

① Su aparato contiene un gran número de materiales aprovechables o reciclables.

➔ Dépositelo en un punto de recogida para que se lleve a cabo su tratamiento.

El aparato está diseñado únicamente para ser utilizado en el interior.

En caso de que las baterías presenten fugas, no se frote ni los ojos ni las mucosas. Lávese las manos y los ojos con agua limpia.

Si persisten las molestias, consulte a un médico.

VI • POR SU SEGURIDAD

Lea atentamente las instrucciones de uso y consérvelas.

Su aspiradora es un aparato eléctrico: por lo que debe utilizarse en condiciones normales de uso.

Utilice y guarde el aparato fuera del alcance de los niños. No deje nunca el aparato en funcionamiento sin vigilancia.

Este aparato no está previsto para que lo utilicen personas (incluso niños) cuya capacidad física, sensorial o mental esté disminuida, o personas sin experiencia o conocimientos, excepto si pueden recibir a través de otra persona responsable de su seguridad, una vigilancia adecuada o instrucciones previas relativas a la utilización del aparato. Conviene vigilar a los niños para asegurarse de que no juegan con el aparato.

No aproxime la boquilla o el extremo del tubo a los ojos, las orejas o el cabello.

Asegúrese de que la tensión de uso (voltaje) de la aspiradora se corresponde con la de su instalación eléctrica.

Cualquier error en la conexión anulará la garantía.

No aspire superficies mojadas, agua, líquidos sea cual fuere su naturaleza, sustancias calientes (cenizas, brasas), sustancias ultrafinas (yeso, cemento, cenizas...), residuos cortantes de gran tamaño (cristal...), productos nocivos (disolventes, decapantes...), agresivos (ácidos, limpiadores...), inflamables y/o explosivos (a base de gasolina o de alcohol).

No sumerja nunca el aparato ni el cargador en agua o en cualquier otro líquido, no salpique nunca con agua el aparato ni el cargador.

No guarde el aparato en el exterior y manténgalo protegido de la humedad.

No sitúe el aparato cerca de una fuente de calor (hornos, aparatos de calefacción o radiadores calientes).

No exponga la batería a una temperatura ambiente superior a 40°C.

No desmonte la aspiradora cuanto esté en funcionamiento.

Asegúrese de que el filtro de espuma se encuentra correctamente colocado. No ponga nunca el aparato en funcionamiento sin filtro de espuma de protección del motor.

Desconecte el aparato cuando vaya a limpiarlo. No tire nunca del cable de alimentación para desconectar el cargador.

Utilice únicamente el cargador que viene con el aparato. Si el cargador estuviese dañado o no funcionase, póngase en contacto con el servicio técnico de Rowenta o acuda al centro de servicio autorizado más cercano.

No utilice el aparato:

- si ha caído y presenta deterioros visibles o anomalías en el funcionamiento.

- si el cargador o el cable están dañados.

En este caso, no abra el aparato, llévelo al centro de servicio autorizado Rowenta más cercano a su domicilio, ya que para realizar cualquier reparación y evitar peligros, se necesitan herramientas especiales.

Las reparaciones sólo deben ser realizadas por especialistas con piezas de recambio originales.

Reparar un aparato por sí mismo puede implicar un peligro para el usuario.

Utilice únicamente accesorios originales garantizados Rowenta (filtros...).

Este aparato sólo está reservado para un uso doméstico. Rowenta declina cualquier responsabilidad en caso de un uso inapropiado o no conforme con las instrucciones de uso.

Por su seguridad, este aparato cumple las normas y reglamentaciones aplicables (Directivas de Baja Tensión, Compatibilidad Electromagnética, Medio ambiente...)

<p>El aparato no funciona.</p>	<p>Puede que la batería esté descargada: ponga el aparato a cargar.</p> <p>El aparato no se carga correctamente: asegúrese de que el cable esté bien conectado al aparato y que la toma de corriente funcione (el piloto luminoso situado en el asa debe estar encendido).</p> <p>Asegúrese de que el cable de carga está bien desconectado del aparato. Si no fuera el caso, desconéctele, desplace el botón de Encendido/Apagado hasta la posición 0 y vuelva a ponerlo en marcha.</p>
<p>El piloto luminoso no se enciende al cargar el aparato.</p>	<p>Asegúrese de que el cable esté bien conectado al aparato y el cargador a la corriente, y que la toma de corriente funcione.</p>
<p>El piloto luminoso parpadea lentamente.</p>	<p>El aparato se ha puesto en modo seguridad; esto puede deberse a una temperatura excesiva de la batería: en ese caso, desplace el botón de Encendido/Apagado hasta la posición 0. Desconecte el cargador del aparato si fuera necesario y deje enfriar el aparato. En caso de que el problema persista, póngase en contacto con el centro de servicio autorizado Rowenta más cercano.</p>
<p>El aparato no aspira, aspira menos bien, emite un ruido anormal.</p>	<p>Puede que el tubo de aspiración esté atascado: detenga el aparato y desatasque el tubo.</p> <p>Puede que el accesorio que está utilizando esté atascado: detenga el aparato y desatasque el accesorio.</p> <p>Puede que el depósito para polvo esté lleno: vacíelo.</p> <p>Asegúrese de que el recipiente para polvo esté bien fijado al cuerpo del aparato.</p> <p>Asegúrese de que el accesorio utilizado se encuentra correctamente colocado en el extremo del recipiente para polvo.</p>

ROWENTA GARANTÍA DEL FABRICANTE

 : www.rowenta.com

Comprometidos fuertemente con el medio ambiente, la mayoría de los productos Rowenta son reparables durante y posteriormente al periodo de garantía. Antes de regresar cualquier producto al sitio de venta, por favor llame directamente a servicios al consumidor de Rowenta, para conocer las opciones de reparación, al número indicado abajo. Apreciamos su ayuda para preservar el medio ambiente!

Garantía

Rowenta garantiza este producto por un año contra cualquier defecto de fabricación tanto en materiales como en mano de obra, a partir de la fecha de compra.

La garantía del fabricante Rowenta, es un beneficio extra que no afecta los derechos legales del consumidor.

La garantía Rowenta cubrirá todos los gastos relacionados con la reparación de los productos defectuosos hasta que cumplan con sus especificaciones originales, mediante la reparación o reemplazo de cualquier pieza defectuosa y la mano de obra necesaria para ello. A criterio de Rowenta, en lugar de la reparación, podría hacer cambio de producto. Incluyendo los gastos de transportación en México razonablemente erogados para el cumplimiento de esta garantía, exclusivamente para aquellos sitios donde no se cuente con un centro de servicio autorizado. La única obligación de Rowenta y su exclusiva determinación bajo esta garantía se limita a la reparación o reemplazo del producto.

Condiciones y exclusiones

La garantía Rowenta, aplica solamente en Estados Unidos, Canadá y México, y será válida solamente con la presentación del comprobante de compra. El producto puede ser llevado directamente a un centro de servicio autorizado, o debidamente empaçado y devuelto, mediante servicio de mensajería autorizada (o servicio de paquetería equivalente), al centro de servicio autorizado de Rowenta. Detalles y dirección completa de los centros de servicio autorizados de cada país, se encuentran listados en la dirección electrónica de Rowenta (**www.rowenta.com**) o bien llamando al número telefónico de cada país indicado abajo, para solicitar la dirección correspondiente.

Rowenta no está obligado a reparar o reemplazar ningún producto el cual no sea acompañado de su comprobante de compra.

Esta garantía no cubre ningún daño que pudiera ocurrir como resultado de mal uso, negligencia, o no haber seguido las instrucciones de uso establecidas por Rowenta, uso de corriente o voltaje diferente al indicado en el producto, o una modificación o reparación no autorizada del mismo. Tampoco cubre el desgaste o deterioro normal del producto, ni el reemplazo de componentes consumibles, ni lo siguiente:

- uso de tipo incorrecto de agua
- sarro (la eliminación de sarro (residuos calcáreos) deberá ser llevada a cabo de acuerdo a las instrucciones de uso)
- ingreso de agua, polvo o insectos al interior del producto
- daños mecánicos, sobrecargas
- accidentes incluyendo fuego, inundaciones, rayos, etc
- uso comercial o profesional
- daños en componentes de vidrio o cerámicos en el producto

Fecha de compra

Esta garantía no aplica a ningún producto si ha sido intervenido, o presenta daños derivados de uso o cuidado incorrecto, mal empaçado por el propietario o mal manejo por parte del servicio de paquetería.

La garantía Rowenta, aplica solo a los productos comprados en Estados Unidos, Canadá y México, cuando un producto es comprado en un país y usado en otro diferente:

a) La duración de la garantía Rowenta es la correspondiente al país donde se utilice el producto, aún cuando la duración de la garantía donde haya sido comprado el producto dentro de los países listados, sea diferente.

b) La garantía Rowenta no aplica en caso de no conformidad del producto comprado con los estándares locales, tales como voltaje, frecuencia, contactos eléctricos, u otras especificaciones técnicas.

c) El proceso de reparación de un producto comprado fuera del país de uso, puede necesitar de un tiempo mayor si el producto no es vendido localmente

d) En caso de que el producto no sea reparable en el nuevo país, la garantía Rowenta se limita al reemplazo por un producto similar, o un producto alternativo de costo similar, **dentro de lo posible**.

Derechos establecidos por la ley al Consumidor

Esta garantía Rowenta, no afecta los derechos establecidos por la ley que el consumidor pudiera tener o aquellos derechos que no pueden ser excluidos o limitados, tampoco los derechos contra el distribuidor al que el consumidor le haya comprado el producto. Esta garantía proporciona al consumidor derechos legales específicos, y el consumidor podrá tener también otros derechos legales los cuales varían de Estado a Estado o de País a País o de Provincia a Provincia. El consumidor podrá hacer valer esos derechos a su discreción.

Información adicional

Accesorios, consumibles y piezas reemplazables pueden ser compradas si localmente se encuentran disponibles, como se describe en el sitio de internet de Rowenta.

CANADA	MEXICO	U.S.A.
GROUPE SEB CANADA 345 Passmore Avenue Toronto, ON M1V 3N8	G.S.E.B. MEXICANA, S.A. de C.V. Goldsmith 38 Desp. 401, Col. Polanco Chapultepec Delegacion Miguel Hidalgo 11 560 Mexico D.F.	GROUPE SEB USA 2121 Eden Road Millville, NJ 08332
1-800-418-3325	(01800) 112 83 25	800-769-3682

 : www.rowenta.com

CONSEILS DE SÉCURITÉ À RESPECTER français

Lorsque vous utilisez un appareil électrique, les précautions suivantes doivent toujours être respectées :

LISEZ TOUTES CES INSTRUCTIONS AVANT D'UTILISER VOTRE ASPIRATEUR

ATTENTION – Afin de réduire le risque d'incendie, d'électrocution et de blessure :

- Ne pas utiliser l'appareil comme jouet. Porter une attention particulière lors d'une utilisation par ou près d'un enfant.
- Utiliser cet appareil en respectant uniquement les instructions présentes dans ce manuel. Utiliser uniquement les recommandations du constructeur.
- Ne pas utiliser avec un cordon ou une prise endommagé. Si le produit ne fonctionne pas comme il le devrait, est tombé, endommagé, laissé dehors, ou plongé dans l'eau, rappelez-le à un centre service.
- Ne pas tirer ou transporter par le cordon, utiliser le cordon comme une poignée, fermer une porte sur le cordon ou tirer le cordon sur des arrêtes ou angles. Ne pas faire rouler l'appareil sur le cordon. Gardez le cordon loin des surfaces chaudes.
- Ne pas débrancher le chargeur de la batterie en tirant sur le fil électrique. Pour le débrancher, empoigner puis retirer le chargeur à la base.
- Ne placer aucun objet dans les ouvertures. Ne pas utiliser l'appareil lorsqu'une ouverture est obstruée ; veiller à retirer régulièrement poussières, tissus, cheveux ou tout objet pouvant réduire le flux d'air.
- Veiller à ce que cheveux, vêtements, doigts et toute autre partie du corps humain restent éloignés des ouvertures et des parties mobiles de l'appareil.
- Porter une extrême vigilance à la sécurité lors d'un nettoyage dans les escaliers.
- Ne pas manipuler le chargeur de batterie ainsi que la prise du chargeur ou son connecteur ou l'appareil avec les mains humides.
- Ne charger pas le produit à l'extérieur.
- Utiliser uniquement le chargeur fourni par le fabricant pour recharger le produit. Utiliser uniquement le chargeur modèle MSP-C03001C25.0-9W-US (7.2V / 10.8V / 18V).
- Ne jamais brûler l'appareil même fortement endommagé. Les batteries peuvent exploser sous l'effet des flammes.
- Ne pas aspirer d'objet susceptible de s'enflammer ou de dégager de la fumée, comme des cigarettes, des allumettes ou des cendres encore chaudes.
- Ne pas utiliser sans sac à poussière et/ou filtre en place.
- Toujours éteindre le produit avant de connecter/déconnecter la tête d'aspiration.

- Ne pas aspirer des combustibles ou des liquides inflammables comme l'essence, ou dans des lieux où ces matériaux sont potentiellement présents.
 - Votre aspirateur est un appareil électrique : il doit être utilisé dans des conditions normales d'utilisation.
 - Utilisez et rangez l'appareil hors de portée des enfants.
 - Ne laissez jamais l'appareil fonctionner sans surveillance.
 - Ne tenez pas le suceur ou l'extrémité du tube à portée des yeux et des oreilles.
 - Ne pas utiliser votre appareil sur pas des surfaces mouillées, n'aspirez de liquides quelle que soit leur nature, de substances chaudes, de substances ultrafines (plâtre, ciment, cendres...), de gros débris tranchants (verre), de produits nocifs (solvants, décapants...), agressifs (acides, nettoyeurs ...), inflammables et explosifs (à base d'essence ou d'alcool).
 - Ne jamais immerger l'appareil ni le chargeur dans l'eau ou tout autre liquide, ne projetez pas d'eau sur l'appareil ni sur le chargeur.
 - N'entrez pas l'appareil à l'extérieur et tenez-le à l'abri de l'humidité.
 - Ne jamais utiliser l'appareil à l'extérieur ou sur une surface humide.
 - Ne pas placer l'appareil à proximité d'une source de chaleur (fours, appareils de chauffage ou radiateurs chauds).
 - Ne pas exposer les batteries à une température ambiante supérieure à 40°C.
 - Ne pas démonter l'aspirateur en marche.
 - Ne jamais faire fonctionner l'aspirateur sans le bac à poussières et le filtre mousse de protection du moteur.
 - Ne pas utiliser l'appareil :
 - s'il est tombé et présente des détériorations visibles ou des anomalies de fonctionnement.
 - si le chargeur ou le cordon du chargeur sont endommagés.
- Dans ce cas ne pas ouvrir l'appareil, mais l'envoyer au Centre Services agréés Rowenta le plus proche de votre domicile, car des outils spéciaux sont nécessaires pour effectuer toute réparation afin d'éviter un danger.
- Les réparations ne doivent être effectuées que par des spécialistes avec des pièces détachées d'origine.
 - Réparer un appareil soi-même peut constituer un danger pour l'utilisateur.
 - N'utiliser que des accessoires garantis d'origine Rowenta (filtres, batteries...).
 - Vérifiez que la tension d'utilisation (voltage) indiquée sur la plaque signalétique du chargeur de votre aspirateur correspond bien à celle de votre installation.

Les réparations ne doivent être effectuées que par des spécialistes avec des pièces détachées d'origine. Réparer un appareil soi-même peut constituer un danger pour l'utilisateur et annule la garantie.

CONSERVER CETTE NOTICE

Cet appareil est uniquement réservé à l'usage ménager et domestique. En cas d'utilisation non appropriée ou non conforme au mode d'emploi, aucune responsabilité ne peut engager Rowenta.

Cet appareil n'est pas prévu pour être utilisé par des personnes (y compris les enfants) dont les capacités physiques, sensorielles ou mentales sont réduites, ou des personnes dénuées d'expérience ou de connaissance, sauf si elles ont pu bénéficier, par l'intermédiaire d'une personne responsable de leur sécurité, d'une

surveillance ou d'instructions préalables concernant l'utilisation de l'appareil. Il convient de surveiller les enfants pour s'assurer qu'ils ne jouent pas avec l'appareil.

Pour votre sécurité, cet appareil est conforme aux normes et réglementations applicables (Directives Basse Tension, Compatibilité Electromagnétique, Environnement,...)

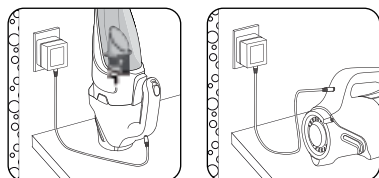
I • DESCRIPTION

1. Ouverture d'aspiration
2. Bac à poussière
3. Veine d'aspiration d'air
4. Bouton de déverrouillage du bac à poussière
5. Séparateur
6. Filtre mousse de protection du moteur
7. Témoin lumineux
8. Orifice de charge
9. Bouton coulissant Marche/Arrêt à 2 vitesses
10. Poignée
11. Suceur télescopique*
12. Mini tête d'aspiration Delta*
13. Sorties d'air
14. Corps de l'appareil
15. Chargeur
16. Batteries* :
7,2 V : RS-AC3498
10,8 V : RS-AC3499
18,0 V : RS-AC3501

II • CHARGE

IMPORTANT !

Avant la première utilisation, mettre l'appareil en charge.



- Branchez le cordon sur l'appareil.
 - Branchez le chargeur sur le secteur.
- Le témoin lumineux sur la poignée vous signale que l'appareil est en charge.

Le témoin lumineux s'éteindra quand la batterie sera complètement chargée (maximum 6H).

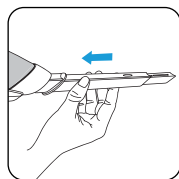
Pour avoir une charge optimale, vous devez laisser charger l'appareil jusqu'à l'extinction du témoin lumineux.

REMARQUE : Si la batterie est peu déchargée, il est normal que la charge soit courte. Si à la mise en charge, le témoin lumineux ne s'allume que quelques secondes, cela signifie que la batterie est déjà chargée.

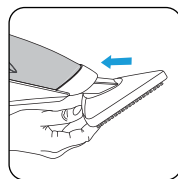
L'appareil peut rester en charge en permanence sans aucun risque. Le chargeur chauffe légèrement, il s'agit d'un phénomène tout à fait normal. Cependant, il est préférable de débrancher le chargeur en cas d'absence prolongée (vacances...).

III • UTILISATION

Utilisez le bon accessoire.

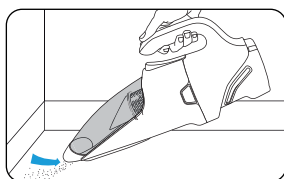
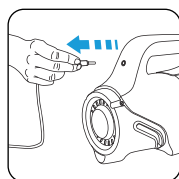


Pour les recoins (plinthes, radiateurs...) et les endroits difficiles d'accès, placez le suceur télescopique* dans l'ouverture d'aspiration.

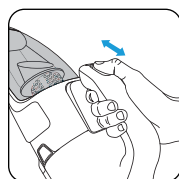


Pour les surfaces planes, utilisez la mini tête Delta* qui permet d'aspirer rapidement une plus large surface.

Mettez en marche votre appareil.



Réglage de la puissance d'aspiration.



Position 0 : arrêt

Position 1 (Soft) : mobilier, surfaces fragiles

Position 2 (Booster) : carrelage, parquet, ...

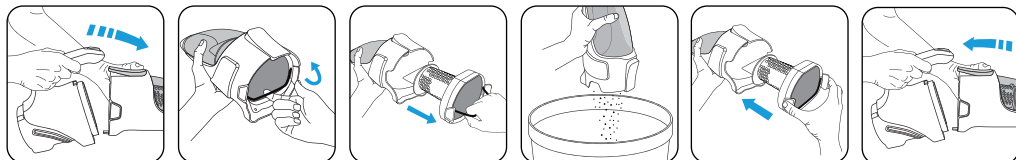
* selon modèle : il s'agit d'équipements spécifiques à certains modèles ou d'accessoires disponibles en option.

Lorsque le produit est en usage, le témoin lumineux est éteint.

Le témoin lumineux clignote pour vous prévenir que la batterie est bientôt déchargée.

Lorsque la batterie est déchargée, pour éviter de l'endommager, un système de sécurité ('Cut off' / arrêt automatique) arrête l'appareil et le témoin lumineux continue à clignoter quelques secondes. Dans ce cas, remettez le bouton Marche/Arrêt sur 0 et remettez l'appareil en charge.

Videz le bac à poussière



REMARQUE : pour nettoyer le bac à poussière et/ou le séparateur, passez-le(s) sous l'eau tiède et laissez-le(s) sécher ou essuyez-le(s) avec un chiffon doux. Ne lavez jamais le bac à poussière et le séparateur dans un lave-vaisselle.

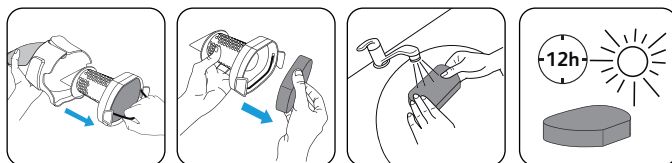
IV • ENTRETIEN ET NETTOYAGE

Nettoyez le filtre mousse.

IMPORTANT : Ne faites jamais fonctionner votre aspirateur sans filtre mousse de protection du moteur.

Nettoyez régulièrement le filtre mousse avec de l'eau savonneuse tiède. Rincez et laissez sécher : veillez à ce que le filtre mousse soit bien sec avant de le remettre en place dans l'appareil, pour cela il est nécessaire de le laisser sécher durant 12H minimum. Seul un filtre propre et sec peut assurer une puissance d'aspiration optimale.

REMARQUE : un filtre mousse supplémentaire est fourni avec votre appareil afin de vous permettre l'utilisation de l'appareil pendant le séchage de la mousse d'origine.



ATTENTION !

N'utilisez pas de produits d'entretien trop agressifs ou abrasifs. Ne lavez jamais le filtre mousse de protection du moteur dans un lave-vaisselle.

IMPORTANT : Nettoyez le filtre mousse de protection du moteur au minimum une fois par mois. Il est recommandé de nettoyer le filtre mousse de manière plus fréquente si vous constatez une baisse de performance de votre appareil.

Remplacez le filtre lorsqu'il est endommagé. Vous pouvez vous procurer un filtre de rechange en vous adressant au Centre Service Agréé Rowenta le plus proche.

V • BATTERIE

Remplacement des accumulateurs

La batterie de votre appareil contient des accumulateurs au Lithium-Ion qui, pour des raisons de sécurité, sont seulement accessibles par un réparateur professionnel. Pour changer les accumulateurs, adressez vous au Centre Service Agréé Rowenta le plus proche.



Participons à la protection de l'environnement !

- ① Votre appareil contient de nombreux matériaux valorisables ou recyclables.
- ➔ Confiez celui-ci dans un point de collecte pour que son traitement soit effectué.

Votre appareil est conçu uniquement pour un usage à l'intérieur.

Si les accumulateurs fuient, ne vous frottez ni les yeux, ni les muqueuses. Lavez-vous les mains et rincez-vous les yeux à l'eau claire.

Si l'inconfort persiste, consultez votre médecin.

VI • POUR VOTRE SECURITE

Lisez attentivement votre mode d'emploi et conservez le soigneusement.

Votre aspirateur est un appareil électrique : il doit être utilisé dans des conditions normales d'utilisation.

Utilisez et rangez l'appareil hors de portée des enfants. Ne laissez jamais l'appareil fonctionner sans surveillance.

Cet appareil n'est pas prévu pour être utilisé par des personnes (y compris les enfants) dont les capacités physiques, sensorielles ou mentales sont réduites, ou des personnes dénuées d'expérience ou de connaissance, sauf si elles ont pu bénéficier, par l'intermédiaire d'une personne responsable de leur sécurité, d'une surveillance ou d'instructions préalables concernant l'utilisation de l'appareil.

Il convient de surveiller les enfants pour s'assurer qu'ils ne jouent pas avec l'appareil.

Ne tenez pas le suceur ou l'extrémité du tube à portée des yeux, des oreilles et des cheveux.

Vérifiez que la tension d'utilisation (volts) de votre aspirateur corresponde bien à celle de votre installation électrique. Toute erreur de branchement annule la garantie.

N'aspirez pas de surfaces mouillées, d'eau, de liquides quelle que soit leur nature, de substances chaudes (cendres, braises), de substances ultrafines (plâtre, ciment, cendres...), de gros débris tranchants (verres, ...), de produits nocifs (solvants, décapants...), agressifs (acides, nettoyants ...), inflammables et/ou explosifs (à base d'essence ou d'alcool). N'immergez jamais l'appareil ni le chargeur dans l'eau ou tout autre liquide, ne projetez pas d'eau sur l'appareil ni sur le chargeur.

N'entreposez pas l'appareil à l'extérieur et tenez-le à l'abri de l'humidité.

Ne placez pas l'appareil à proximité d'une source de chaleur (fours, appareils de chauffage ou radiateurs chauds).

N'exposez pas la batterie à une température ambiante supérieure à 40°C.

Ne démontez pas l'aspirateur lorsqu'il fonctionne.

Vérifiez que le filtre mousse est bien en place. Ne faites jamais fonctionner l'appareil sans filtre mousse de protection du moteur.

Débranchez votre appareil lorsque vous le nettoyez. Ne tirez jamais sur le cordon pour débrancher le chargeur.

N'utilisez pas d'autre chargeur que le modèle fourni par le constructeur. Si le chargeur est endommagé ou ne fonctionne pas contactez le Service Consommateur Rowenta ou adressez-vous au Centre Service Agréé le plus proche. N'utilisez pas l'appareil :

- s'il est tombé et présente des détériorations visibles ou des anomalies de fonctionnement.
- si le chargeur ou le cordon sont endommagés.

Dans ce cas n'ouvrez pas l'appareil, mais envoyez-le au Centre Service Agréé Rowenta le plus proche de votre domicile, car des outils spéciaux sont nécessaires pour effectuer les réparations afin d'éviter tout danger.

Les réparations ne doivent être effectuées que par des spécialistes avec des pièces détachées d'origine.

Réparer un appareil soi-même peut constituer un danger pour l'utilisateur.

N'utilisez que des accessoires garantis d'origine Rowenta (filtres, ...).

Cet appareil est uniquement réservé à l'usage ménager et domestique. En cas d'utilisation non appropriée ou non conforme au mode d'emploi, aucune responsabilité ne peut engager Rowenta.

Pour votre sécurité, cet appareil est conforme aux normes et réglementations applicables (Directives Basse Tension, Compatibilité Electromagnétique, Environnement...).

<p>L'appareil ne fonctionne pas.</p>	<p>La batterie est peut-être déchargée : remettez l'appareil en charge.</p> <p>L'appareil n'est pas remis correctement en charge : vérifiez que le cordon est bien connecté à l'appareil et que la prise de courant fonctionne (le témoin lumineux situé sur la poignée doit s'allumer).</p> <p>Vérifiez que le cordon de charge est bien déconnecté de l'appareil. Si ce n'est pas le cas, le déconnecter, mettre le bouton Marche/Arrêt en position 0 puis redémarrer.</p>
<p>Le témoin lumineux ne s'allume pas lors de la mise en charge.</p>	<p>Vérifiez que le cordon est bien connecté à l'appareil et le chargeur à la prise de courant, et que la prise de courant fonctionne.</p>
<p>Le témoin lumineux clignote lentement.</p>	<p>L'appareil s'est mis en mode sécurité, cela peut être dû à une température excessive de la batterie : dans ce cas remettez le bouton Marche/Arrêt sur la position 0, débranchez le chargeur de l'appareil si nécessaire, laissez refroidir l'appareil. Si le problème persiste, contactez votre Centre Service Agréé Rowenta le plus proche.</p>
<p>L'appareil n'aspire pas, aspire moins bien, émet un bruit anormal.</p>	<p>La veine d'aspiration est peut-être obstruée : arrêtez l'appareil et débouchez la veine.</p> <p>L'accessoire utilisé est peut-être obstrué : arrêtez l'appareil et débouchez l'accessoire.</p> <p>Le bac à poussière est peut-être plein : videz-le.</p> <p>Vérifiez que le bac à poussière est bien fixé au corps de l'appareil.</p> <p>Vérifiez que l'accessoire utilisé est correctement positionné à l'extrémité du bac à poussière.</p>

ROWENTA* GARANTIE

 : www.rowenta.com

Dans le cadre de notre engagement puissant envers l'environnement, la plupart des produits Rowenta sont réparables durant la période de garantie et par la suite. Avant de retourner des produits défectueux à l'endroit où vous l'avez acheté, veuillez communiquer directement avec le service à la clientèle de Rowenta au numéro de téléphone mentionné ci-dessous, pour connaître les options de réparation.

Votre aide pour soutenir l'environnement est appréciée!

La garantie

Ce produit est garanti par Rowenta pendant une période d'un an, contre tout défaut de fabrication ou de main-d'œuvre et ce, à partir de la date initiale de l'achat.

Cette garantie du fabricant Rowenta vient en complément des droits des consommateurs.

La garantie du fabricant couvre tous les coûts de remise en état d'un produit reconnu défectueux pour qu'il se conforme à ses spécifications d'origine, par la réparation ou le remplacement de pièces défectueuses et la main-d'œuvre nécessaire. Au choix de Rowenta, un produit de remplacement peut être proposé à la place de la réparation du produit défectueux. Les obligations de Rowenta dans le cadre de cette garantie, se limitent exclusivement à cette réparation ou ce remplacement.

Conditions et exclusions

La garantie de Rowenta ne s'applique qu'aux États-Unis, au Canada et au Mexique et n'est valable que sur présentation d'une preuve d'achat. Le produit peut être déposé directement en personne, à un centre de service autorisé ou peut être adéquatement emballé et retourné par courrier enregistré (ou d'autres méthodes d'expédition similaires), à un centre de service autorisé. La liste complète des centres de service autorisés de chaque pays, ainsi que leurs coordonnées complètes, est disponible sur le site de Rowenta (**www.rowenta.com**) ou en appelant au numéro de téléphone approprié, tel que précisé sur la liste ci-dessous, pour obtenir l'adresse postale appropriée.

Rowenta ne sera pas obligée de réparer ou d'échanger un produit qui ne serait pas accompagné d'une preuve d'achat valide.

Cette garantie ne couvre pas les dommages encourus à la suite d'une mauvaise utilisation, d'une négligence, du non-respect des instructions d'utilisation et d'entretien, de l'utilisation avec une alimentation électrique non conforme à celle spécifiée sur la plaque signalétique ou d'une modification ou d'une réparation non autorisée du produit. Elle n'inclut également pas l'usure normale du produit, ni l'entretien ou le remplacement de pièces consommables, ni les cas suivants :

- utilisation d'une eau non adaptée
- entartrage (tout détartrage doit être réalisé conformément aux instructions précisées dans le mode d'emploi)
- infiltration d'eau, de poussière, d'insectes, dans le produit
- dommages mécaniques ou surcharge
- dommages ou mauvais résultats dus à un mauvais voltage ou une mauvaise fréquence
- tous accidents liés à un feu, une inondation, la foudre, etc.
- usage professionnel ou commercial
- verre ou céramique endommagé

Cette garantie ne s'applique pas aux produits trafiqués ou aux dommages encourus à la suite d'une mauvaise utilisation ou d'un mauvais entretien, aux problèmes au niveau de l'emballage effectué par son propriétaire ou d'une manutention inadéquate de la part du transporteur.

La garantie du fabricant Rowenta ne s'applique qu'aux produits achetés et utilisés aux États-Unis, au Canada et au Mexique. En cas d'utilisation dans un autre pays que celui de l'achat :

a) La durée de la garantie de Rowenta est celle du pays d'utilisation du produit, y compris dans le cas où le produit aurait été acquis dans l'un des pays listés, avec une durée de garantie différente.

b) La garantie de Rowenta ne s'applique pas en cas de non-conformité du produit aux normes locales, tels que le voltage, la fréquence électrique, le type de prise électrique ou toute autre spécification locale.

c) Le processus de réparation du produit acheté à l'extérieur du pays d'utilisation, pourrait exiger une période de réparation supérieure aux conditions locales, si le produit n'est pas vendu par Rowenta dans le pays d'emploi

d) Au cas où le produit ne serait pas réparable dans le pays d'emploi, la garantie de ROWENTA est limitée au remplacement par un produit équivalent ou un produit alternatif de même valeur **si c'est possible.**

Droits légaux des consommateurs

Cette garantie de Rowenta n'affecte ni les droits légaux dont bénéficie tout consommateur, qui ne sauraient être exclus ou limités, ni les droits légaux envers le commerçant où le consommateur a acheté le produit. Cette garantie donne au consommateur des droits spécifiques et le consommateur peut par ailleurs bénéficier des droits particuliers en fonction du pays, de l'État ou de la province. Le consommateur peut faire usage de ces droits à sa discrétion exclusive.

Informations supplémentaires

Les accessoires, consommables et autres pièces remplaçables directement par l'utilisateur, peuvent être achetées, si elles sont disponibles localement, tel que décrit sur le site internet de Rowenta / www.rowenta.com.

CANADA

GROUPE SEB CANADA
345 Passmore Avenue
Toronto, ON
M1V 3N8

1-800-418-3325

MEXICO

G.S.E.B. MEXICANA,
S.A. de C.V. Goldsmith 38 Desp.
401, Col. Polanco Chapultepec
Delegacion Miguel Hidalgo
11 560 Mexico D.F.

(01800) 112 83 25

U.S.A.

GROUPE SEB USA
2121 Eden Road
Millville, NJ 08332

800-769-3682

 : www.rowenta.com

